

Réseau Quartiers

verts

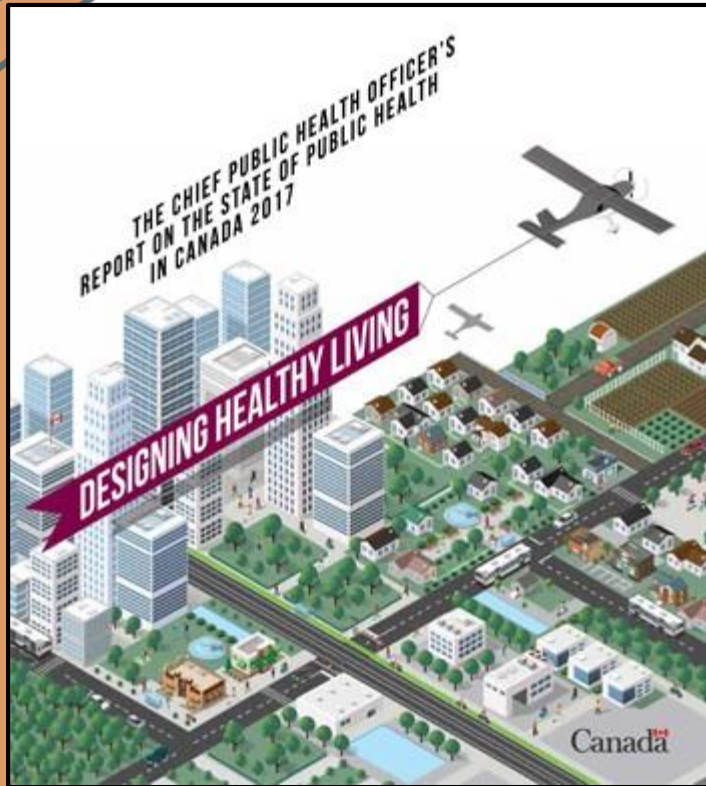
**Développement collaboratif d'un parc
et équité en santé: l'exemple de la
Traverse du Coteau à Chicoutimi**

Maëlle Plouganou



Centre d'écologie
urbaine de Montréal





«Sans que l'on s'en rende compte, nos quartiers et la façon dont ils sont construits ont une incidence sur notre état de santé.»

Dr. Teresa Tam, Rapport de l'administrateur en chef de la santé publique sur l'état de la santé publique au Canada, 2017 – Concevoir un mode de vie sain

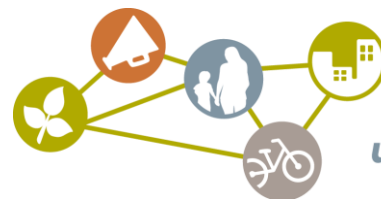
Réseau quartiers verts

BÂTIR ENSEMBLE

LA VILLE

ACTIVE

Un partenariat à l'échelle canadienne depuis 2009



Centre d'écologie
urbaine de Montréal



Sustainable
Calgary



the centre for
active transportation

Réseau Quartiers verts

L'innovation au service de communautés canadiennes en santé

QU'EST-CE QU'UN QUARTIER VERT?

Un quartier vert, actif et en santé est un quartier qui a été repensé pour partager les espaces publics, y compris les rues et les parcs, à l'avantage de tous les utilisateurs.

PHASE I - 2008-2011

Conception initiale, développement, mise à l'essai et application de l'approche d'urbanisme participatif sur une période d'environ 12 à 18 mois dans deux communautés du Québec.

PHASE II - 2012-2016

Mise en œuvre complète, adaptation et évaluation de projets pilotes de planification urbaine participative pour des interventions globales en santé populationnelle au Canada, s'adaptant aux divers contextes locaux et aux structures de projet des 12 collectivités au Québec, en Ontario et en Alberta.

PHASE III - 2017-2020

Mise à l'échelle de l'approche dans une perspective de pérennité. Développement et diffusion d'outils et de connaissances. Volonté d'inscrire l'approche dans les politiques locales, provincial et nationale.

Réseau Quartiers verts

L'urbanisme participatif en faveur de la santé



1. DÉMARRER

Établir le partenariat avec les acteurs locaux et définir le plan d'action.

Co-définition d'une entente de partenariat
Cartographie des acteurs



2. COMPRENDRE

Réaliser un portrait-diagnostic de l'utilisation de l'espace et des déplacements actifs

Marche exploratoire
Kiosque de consultation
Sondage



3. EXPLORER

Identifier les possibilités d'aménagement répondant aux besoins et aux enjeux.

Atelier de travail professionnel
Atelier jeunesse



4. DÉCIDER

Valider, auprès des différents acteurs, les solutions développées et les enrichir.

Atelier de validation des scénarios
Séances de travail avec les professionnels de la municipalité



5. AGIR

Planter des aménagements et prendre des engagements.

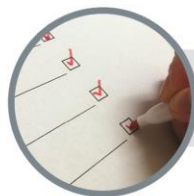
Activité de plantation
Projets pilotes ou mesures temporaires
Création d'un comité de suivi



6. INAUGURER

Souligner les aménagements réalisés avec un événement mobilisateur

Soirée de lancement
Conférence de presse
Création d'un comité de suivi
Visite sur le terrain

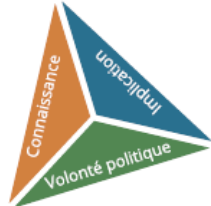


ÉVALUER EN CONTINU LE PROCESSUS ET LES RÉSULTATS

Questionnaire, Activité d'évaluation participative, Bilan annuel

Le triangle qui déplace la montagne :

Pour influencer les politiques, une démarche stratégique au croisement de l'environnement bâti, de l'urbanisme participatif et de l'équité en santé.



1re étape : Les connaissances pertinentes

Activités :

- **Cartographie des politiques** : Créer une cartographie et une ligne du temps qui soulignent les jalons dans l'évolution des connaissances et l'élaboration de politiques liées à la santé, au transport actif, à l'équité et à l'urbanisme participatif.

- **Études de cas** : Tirer parti de l'expérience des histoires de réussite à partir de notre travail sur le terrain pour démontrer l'effet sur les politiques en vigueur et les politiques émergentes, ainsi que pour personnaliser l'enjeu en replaçant nos objectifs dans le contexte des succès des communautés.

- **Cartographie des inégalités dans l'aménagement des villes** : Utiliser les données sur les accidents, sur la santé et sur les indicateurs d'équité (p. ex., le revenu, la race, l'origine ethnique, le sexe, l'âge, etc.), pour cartographier les disparités créées par l'aménagement de nos villes.

Résultats :

- **Compréhension du paysage politique** : Trouver les forces, les lacunes et les domaines où il est urgent d'agir
- **Préparation des connaissances et des données pour dissémination rapide et proactive** conformément à la démarche stratégique de Brownson et al.

Mobilisation des connaissances à l'appui de la 2e étape



2e étape : L'implication et l'action sociales

Activités :

- **Impliquer les communautés professionnelles** : Sensibilisation ciblée et diffusion de connaissances au sein des communautés professionnelles pertinentes et des associations (p. ex., présentations par un invité spécial, sessions de formation professionnelle, conférences)

- **Élaborer des outils pour influencer les politiques** : Créer des outils qui permettent aux communautés de prendre des mesures pour influencer les politiques. Donner aux communautés des exemples des meilleures pratiques et de politiques, appuyés par la recherche et les données probantes, de même que des histoires personnalisées pertinentes de succès communautaires du Réseau Quartiers verts

Résultats :

- **Les données et les connaissances sont communiquées par de nouveaux moyens et à de nouveaux auditoires**, conformément à la démarche de Brownson et al.
- **Un dynamisme est créé en faveur d'un changement de politique** : nous contribuons à la compréhension plus globale de la nécessité de changement des politiques au croisement de l'environnement bâti, de l'urbanisme participatif et de l'équité en santé.

Créer un dynamisme à l'appui de la 3e étape



3e étape : La volonté politique

Activités :

- **Lancer un appel à l'action pour encourager** :

1) les associations professionnelles à élaborer des énoncés de position et des processus opérationnels internes qui appuient l'urbanisme participatif et les environnements bâtis sains

2) les communautés à utiliser la trousse d'outils stratégiques et à militer en faveur d'un changement de politique au sein de leur municipalité ou province

3) les décideurs à accorder la priorité aux transports actifs et aux environnements bâtis sains dans leur prise de décisions et dans leurs dépenses (p. ex., en appuyant des initiatives comme la stratégie nationale en matière de transports actifs)

- **Saisir les occasions d'action politique à mesure qu'elles se présentent** : au sein de RQV ou dans le cadre d'une coalition avec d'autres communautés et partenaires professionnels, rédiger des énoncés de position en réponse aux politiques proposées dans nos domaines d'intervention.

Résultats :

- Nos connaissances, nos données et nos idées en matière de politiques parviennent aux oreilles des décideurs responsables de l'adoption de véritables changements de politiques : démontrer l'importance de l'enjeu et la base de soutien populaire.

Pour atteindre notre objectif à long terme :

Objectif à long terme : des politiques qui favorisent l'équité en santé, l'urbanisme participatif et un environnement bâti sain sont en vigueur partout au Canada!



Vision d'impact

«Accès équitable à un environnement bâti sain dans toutes les communautés canadiennes»

Sur le terrain

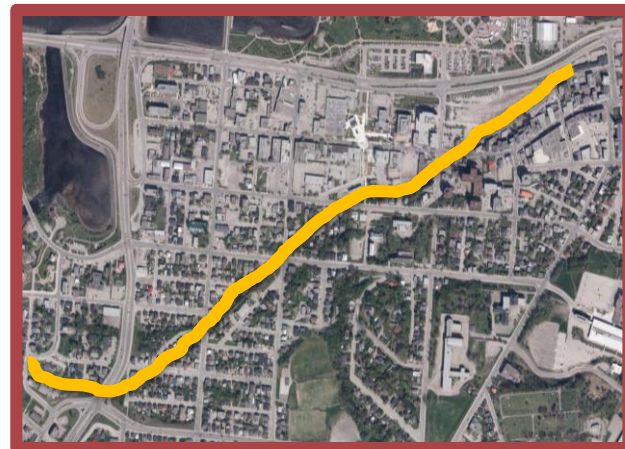
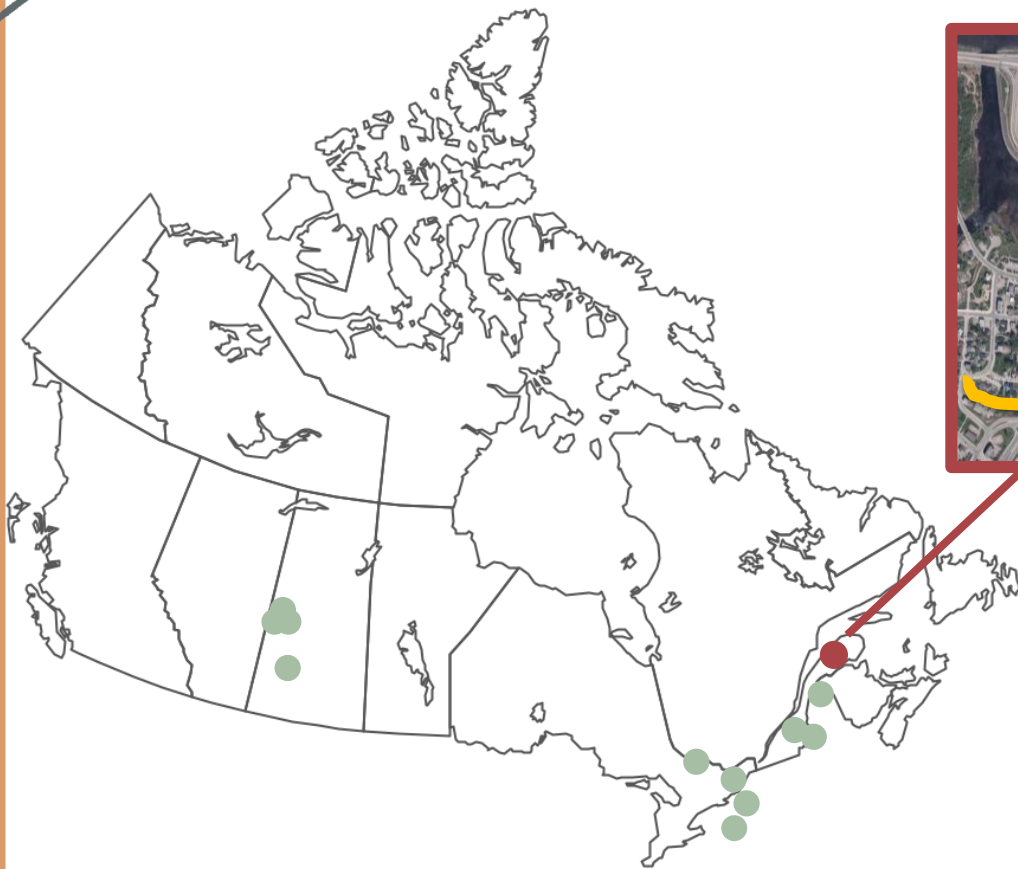


16 communautés
canadiennes
accompagnées

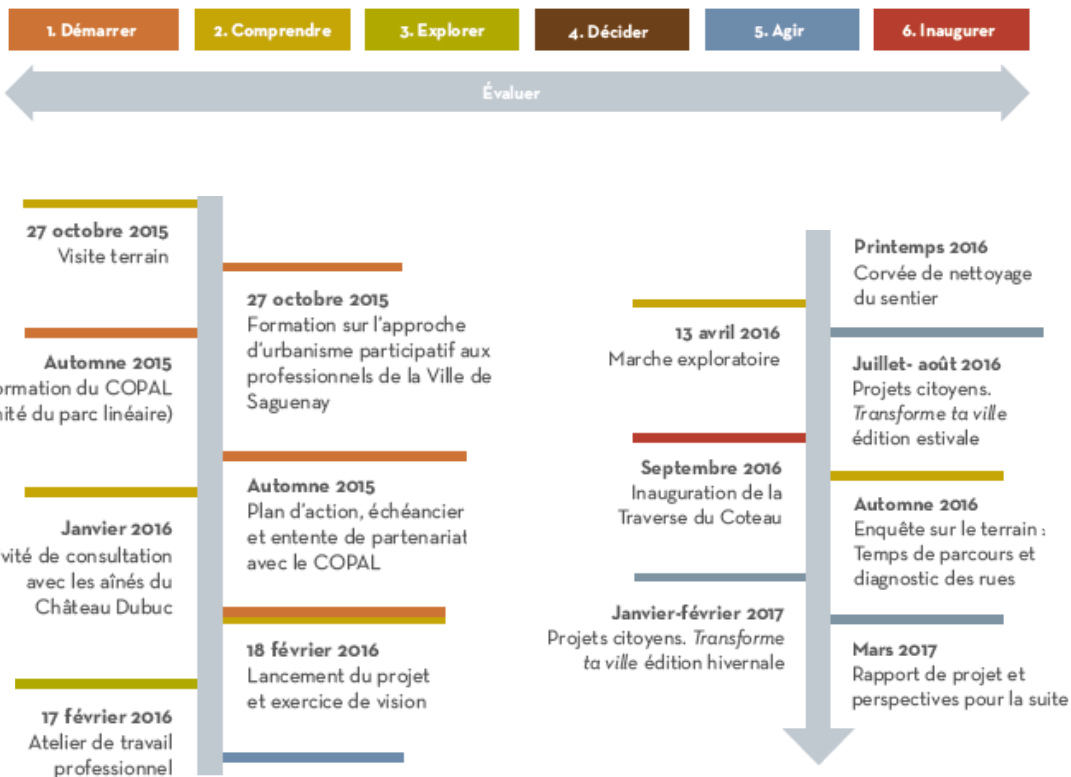
6000 + Canadiens
mobilisés directement
depuis 2013

14000 + Canadiens
rejoints avec nos produits
de connaissance

Sur le terrain_ SAGUENAY



Processus et activités



La Traversée du Coteau

Un projet issu du milieu



- Sentier d'environ 2 km
- Ancienne voie ferrée du CN
- Partiellement aménagé en voie piétonne
- **2014** : le Conseil de district établit 2 priorité : amélioration des déplacements actifs et sécurisation des intersections
- **2015**: Le Comité du parc linéaire est formé pour mettre en œuvre le projet de réaménagement du sentier en parc linéaire.

Phase 3 - Plan directeur des parcs



- Mise à l'échelle les pratiques testées afin de rejoindre une plus grande population
- Accroître la portée et l'impact des interventions pour promouvoir les transports actifs, l'utilisation des lieux publics, l'équité en santé et un mode de vie physiquement actif.
- Inspiré par la phase 2, RQV collabore avec la municipalité pour intégrer des mécanismes participatif et d'équité au Plan directeur des parcs et espaces verts
- Adoption prévue en fin 2019

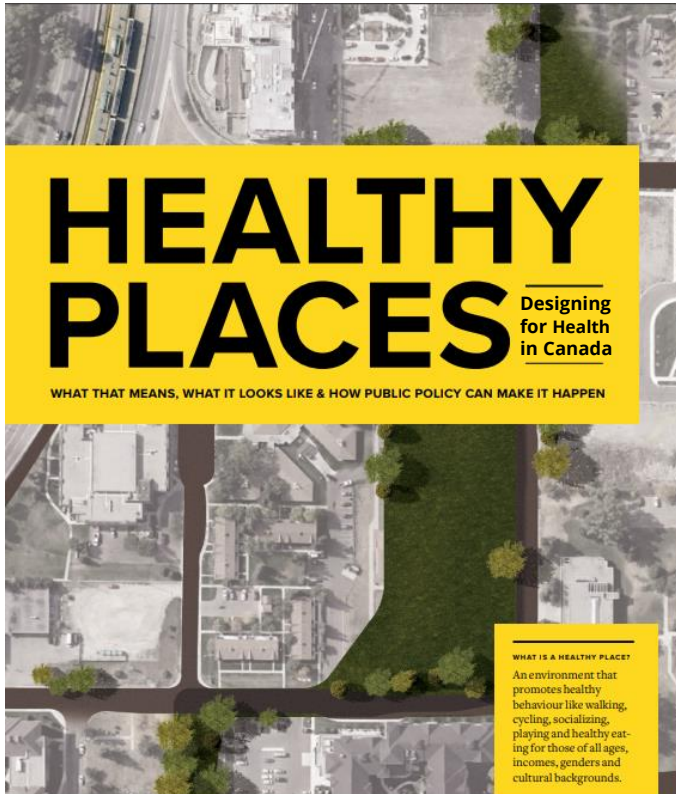
Autres résultats de Phase 3



- Développement d'une formation sur la mobilité active pour les professionnels à l'Université Ryerson
- Lancement de la plateforme bilingue urbanismeparticipatif.ca
- Reconnaissance de la pratique par Teresa Tam dans son rapport annuel 2017
- Changements législatifs marquants (Loi 122 in Québec et Metrolinx Plan en Ontario)



Let's have a conversation about #HealthyPlaces



- En mai 2019, nous lancerons une série d'outil visant à diffuser et mobiliser les canadiens quant aux politiques municipales inspirantes.
- Nous lancerons également une campagne nationale sur l'importance des environnements sains dans les collectivités canadiennes durant l'été 2019.



Et la suite...

- Volonté d'accroître la vision d'impact du RQV
- Exercice de mise à l'échelle avec des partenaires de huit provinces canadiennes à la fin mai, en marge du forum de la FCM
- Volonté de positionner l'approche d'urbanisme participatif en faveur de la santé à l'échelle canadienne

**“Accès
équitable à un
environnement
bâti sain dans
toutes les
communautés
canadiennes”**